

# UŽIVATELSKÝ MANUÁL

## Motorový kit 49cc 4takt

Děkujeme Vám za zakoupení našeho výrobku.

Tato příručka zahrnuje provoz a údržbu vašeho motoru.

Žádná část této publikace nesmí být reprodukována bez písemného souhlasu.

Tato příručka je považována za trvalou součást výrobku a proto musí být u ní, je-li s produktem prodávána.

Věnujte zvláštní pozornost následným informacím.

### **VAROVÁNÍ!**

Tímto symbolem se označuje možnost vážného poranění nebo smrt, pokud nejsou dodržovány pokyny.

### **POZOR!**

Označuje možnost zranění osob nebo poškození zařízení, pokud nejsou dodržovány pokyny.

### **UPOZORNĚNÍ!**

Označuje, že zařízení nebo majetek může být poškozen, pokud nejsou dodržovány pokyny.

### **VAROVÁNÍ!**

- Tento motorový kit je navržen tak, aby byl bezpečný a spolehlivý.

### **UPOZORNĚNÍ!**

- Motorový kit je určen k použití jen jako přídatný motor na kolo. Je nutné při rozjezdech a při jízdě do kopce intenzivně pomáhat šlapáním. Pokud toto není dodrženo, dojde ke spálení spojky a poškození motoru.

Přečtěte si a návod k obsluze před prvním použitím motoru. Pokud takto neučiníte, může dojít ke zranění osob nebo poškození zařízení.

## **I. PŘEDMLUVA**

Tento motor je jednoválcový, čtyřtaktní, vzduchem chlazený, má malé rozměry a nízkou hmotnost, jeho konstrukce je jednoduchá, provoz a údržba je snadná.

## **II. BEZPEČNOSTNÍ POKYNY**

### **VAROVÁNÍ!**

Pro zajištění bezpečného provozu-

Tento motor je navržen tak, aby pracoval bezpečně a spolehlivě, pokud ho budete používat podle instrukcí. Přečtěte si návod k obsluze před použitím motoru. Pokud tak neučiníte, může dojít ke zranění osob nebo poškození zařízení.

- Nespouštějte motor bez montáže všeho příslušenství.
- Nekuřte při manipulaci s motorem, jiskra by mohla odlétnout do nádrže,
- Výfukové plyny obsahují jedovatý oxid uhelnatý. Vyvarujte se vdechování výfukových plynů. Nikdy nenechávejte motor běžet v uzavřeném garáži nebo stísněném prostoru.
- Nepokládejte žádné věci na motor, můžete způsobit požár.
- Tento typ motoru, má lapač jisker.

Výfuk je během provozu velmi horký a zůstává horký i po vypnutí motoru. Dávejte pozor, abyste se nedotkli výfuku, pokud je horký. Aby jste zabránili popáleninám nebo nebezpečí požáru, nechte motor vychladnout předtím, než ho budete uskladňovat. Vyvarujte se vdechování výfukových plynů. Nikdy

nenechávejte motor běžet v uzavřeném garáži nebo stísněném prostoru.

## Technická data

Model	142F	144F
Typ	4-takt, jednoválec	
Zdvihový objem	49cm <sup>3</sup>	53,2cm <sup>3</sup>
Vrtání x zdvih	41,8 x 35,8 mm	43,5 x 35,8 mm
Max. výkon	1,2 kW/6800	1,5 kw/6800
Max. moment	2,0Nm/4500	2,5Nm/4500
Spotřeba paliva	480g/kWh	
Systém chlazení	Vzduchem	
Systém zapalování	Magneto	
Délka – šířka - výška	274 x 225 x 355 mm	
Hmotnost	5,5 kg	
Otáčení hřídele	Proti směru hodinových ručiček	

## PŘÍPRAVA

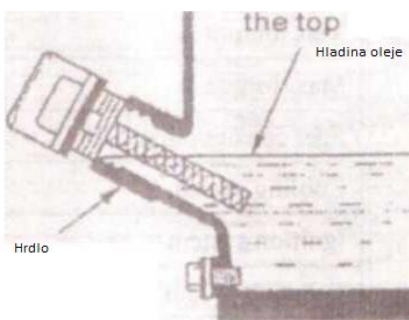
### Motorový olej

**POZOR!** Hladinu motorového oleje si vždy řádně zkontrolujte.

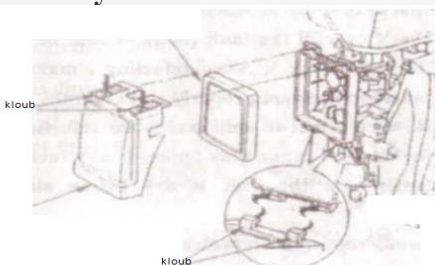
- Provozování motoru s nedostatečným množstvím oleje může způsobit vážné poškození motoru.
- umístěte motor tak, aby nádrž byla rovně. Odstraňte zátku plnicího hrdla a zkontrolujte hladinu oleje. Hladina by měla dosahovat až k hrdlu. Pokud je hladina nízká, doplňte doporučeným olejem. Každých 10 hodin, zkontrolujte hladinu motorového oleje a doplňte olej až do horní části hrdla. Používejte pouze vysoce kvalitní motorové oleje, které jsou certifikovány na servisní klasifikaci SG SF. Doporučujeme SAE 10W30, lze použít při všech teplotách.

### **POZOR!**

Použití nekvalitního oleje nebo 2-taktního motorového oleje, může se zkrátit životnost motoru.



### Vzduchový filtr



### **POZOR!**

Nikdy nenechávejte motor běžet bez vzduchového filtru. Mohlo by to zkrátit životnost motoru.

Pravidelně kontrolujte filtr a odstraňujte případné nečistoty.

## Palivo

Používejte bezolovnatý nebo nízko olovnatý benzín. Nikdy nepoužívejte špinavý benzín. Vyhněte se nečistotám, prachu nebo vodě v palivové nádrži.

## VAROVÁNÍ!

- Benzín je extrémně hořlavý a explozivní za určitých podmínek.
- Palivo doplňujte při vypnutém motoru. Nekuřte, ani nerozdělávejte oheň v blízkosti motoru. Nepřepĺňujte nádrž. Po doplnění paliva se ujistěte, že víčko nádrže je uzavřeno správně a bezpečně. Buďte opatrní, abyste palivo při doplňování nerozlili. Rozlité palivo nebo výpary z paliva se mohou vznítit. Pokud se palivo rozlije, odstraňte ho.

Vyhněte se opakovanému nebo dlouhodobému kontaktu s kůží nebo vdechování par.

## UCHOVÁVEJTE BENZÍN MIMO DOSAH DĚTÍ

Objem palivové nádrže: 1,2 litru.

Pokud se rozhodnete použít benzín s obsahem alkoholu (lihu), zkontrolujte si, aby oktanové číslo bylo vysoké. Nepoužívejte benzín, který obsahuje methanol (methyl nebo dřevný líh). Nikdy nepoužívejte benzín ve kterém je více než 5% metanolu.

## POZOR!

- Palivový systém se může poškodit nebo může mít problémy s výkonem motoru, pokud použijete nekvalitní palivo, nebo palivo, které obsahuje methanol. Na takovéto poškození se nevztahuje záruka.
- Před nákupem paliva z neznámé stanice se zeptejte, zda palivo neobsahuje líh. Pokud si všimnete jakýchkoli nežádoucích provozních nedostatků při používání benzínu, který by mohl obsahovat alkohol vyměňte ho za klasický benzín.

## Dotahování šroubů a matic

Zkontrolujte uvolněné šrouby a matice pře každou jízdu. Utáhněte šrouby a matice řádně a bezpečně.

# STARTOVÁNÍ MOTORU

1. Otočte spínač motoru do polohy ON.
2. Přesuňte páčku sytiče do polohy OFF.
3. Stiskněte několikrát čerpadlo pro odvzdušnění, dokud nevidíte, že palivo proudí hadičkou.
4. Zatáhněte lehce za startovací rukojeť, dokud neucítíte odpor, potom zatáhněte rychle.

## POZOR!

**Nepoužívejte sytič pokud je motor teplý nebo teplota vzduchu je vysoká.**

Neškubte startérem moc rychle. Pokud budete škubat moc rychle, jiskra nemusí přeskočit a motor nenaskočí.

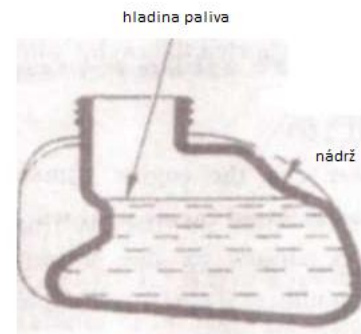
### • Vysoká nadmořská výška

Ve vysoké nadmořské výšce, bude standardní palivová směs být příliš bohatá. Výkon se sníží a spotřeba paliva se zvýší. Výkon ve vysoké nadmořské výšce výkon lze zlepšit instalací menšího průměru hlavní palivové trysky v karburátoru, a přednastavení volno běhu a seřizovacího šroubu volno běhu. Pokud hodláte používat motor v nadmořských výškách vyšších než 1860 metrů nad hladinou moře, měl by toto přednastavení provést autorizovaný prodejce, nebo servis.

Výkon motoru se sníží přibližně 3,5% na každých 305 metrů nadmořské výšky.

## POZOR!

Provoz motoru ve vyšší nadmořské výšce může snížit výkon, motor se může přehřívat a může vážně poškodit motor.



# PROVOZ

1. Postupně přesuňte páčku sytiče do polohy "ON". Zahřívejte motor, dokud nepoběží hladce.
2. Umístěte páčku plynu na požadovaný počet otáček motoru.

# VYPNUTÍ MOTORU

Chcete-li zastavit motor, otočte spínač motoru do polohy OFF.

Za normálních podmínek, použijte následující postup:

1. Umístěte páčku plynu plně LOW.
2. otočte spínač motoru do polohy OFF.

# ÚDRŽBA

Pravidelná kontrola a seřízení motoru je nezbytná, jinak nemůže být zachována záruka. Pravidelná údržba rovněž zajistí dlouhou životnost. Požadované servisní intervaly a druh údržby jsou popsány v tabulce níže.

## Plán údržby

	Po každém použití	*První měsíc, nebo 10 hodin provozu	*Každé 3 měsíce, nebo 25 hodin provozu	*Každých 5 měsíců, nebo 50 hodin provozu	*Každý rok, nebo 100 hodin provozu
Motorový olej	Kontrola	*Vyměnit		*Vyměnit	
Vzduchový filtr	Kontrola		*Vyčistit		
Šrouby a matice	Kontrola před každou jízdou, dotáhnout podle potřeby				
Chlazení				Kontrola	
Svíčky				Vyčistit	*Vyměnit
Lapač jisker					*Vyčistit
Ventily	*Každé dva roky, nebo 200 hodin provozu				
Spojka				*Kontrola	
Sítka nádrže					Kontrola
Nádrž					*Vyčistit
Palivové vedení	*Každé dva roky vyměnit				

\* servis provádějte u autorizovaného prodejce, nebo v moto servisu

## POZOR!

- Vypněte motor před prováděním údržby.
- Chcete-li zabránit náhodnému spuštění, vypněte spínač motoru a odpojte zapalovací svíčku.
- Motor musí být opravován autorizovaným prodejcem, nebo moto servisem

## UPOZORNĚNÍ

Používejte pouze originální náhradní díly. Použití nekvalitních náhradních dílů může poškodit motor.

## Výměna oleje

Vypusťte olej, když je motor ještě teplý, aby se rychle a úplně vypustil.

- zkontrolujte dotažení palivové nádrže
- odstraňte zátku a vypusťte olej do připravené nádoby
- nalijte čistý kvalitní olej

Kapacita nádrže na olej : 0.25 litru.

Po práci s olejem si řádně umyjte ruce.

### **POZOR!**

Použitý olej ekologicky zlikvidujte, doporučujeme ho v uzavřené nádobě odevzdat do sběrných stanic. Nevyhazujte je do koše, ani nevylévejte.



## Vzduchový filtr

Špinavý vzduchový filtr omezí proudění vzduchu do karburátoru.

Chcete-li zabránit závadě karburátoru, pravidelně filtr čistěte.

Při práci v extrémně prašném prostředí provádějte čištění častěji.

### **VAROVÁNÍ!**

Nikdy nepoužívejte k čištění filtru benzín nebo rozpouštědla. Mohlo by dojít k požáru, nebo výbuchu.

### **POZOR!**

Nikdy nenechávejte motor běžet bez vzduchového filtru. Mohlo by to motor nenávratně poškodit.

- Přesuňte páčku sytiče do polohy ZAVŘENO (nahoru).
- Odstraňte kryt vzduchového filtru.
- Umyjte filtr a důkladně ho osušte.
- Namočte filtr v čistém motorovém oleji a přebytečný olej vymačkejte.
- Filtr nasad'te zpátky. Přidělejte kryt filtru..

## Zapalovací svíčky

### **POZOR!**

Nikdy nepoužívejte svíčky, které nemají správný tepelný rozsah.

Pro zajištění správného chodu motoru, musí být svíčka řádně usazena.

### **VAROVÁNÍ!**

Pokud byl motor v provozu, bude výfuk velmi horký, dávejte pozor,

abyste se nedotkli výfuku. Vizuálně zkontrolujte zapalovací svíčku.

Vyměňte svíčku když bude mít prasklou izolaci, nebo bude poškozená.

Zapalovací svíčku očistěte drátěným kartáčem, pokud ji lze ještě použít.

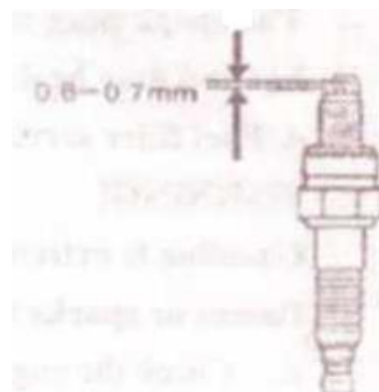
Změřte mezeru zapalovací svíčky pomocí měrky. Opravte podle potřeby ohnutím boční elektrody. Mezera by měla být: 0,6 ~ 0.7 mm.

Pokud svíčka řádně sedí, pečlivě ji zatáhněte.

### **POZOR!**

Zapalovací svíčka musí být pevně dotažena.

Nesprávně utažené svíčky může poškodit motor.



## **Palivová nádrž - čištění**

### **VAROVÁNÍ!**

Benzín je extrémně hořlavý. Při manipulaci s benzínem nekuřte, ani nepoužívejte otevřený oheň.

- Odstraňte víčko palivové nádrže a vypusťte palivo do kontejneru nakloněním motoru.
- Nádrž odmontujte.
- Zkontrolujte hrdlo palivové nádrže a odstraňte nečistoty.
- Pokud je palivová nádrž špinavá, umyjte ji v nehořlavé tekutině.
- Pokud je palivová nádrž nadměrně znečištěná, vyměňte ji.
- Vraťte uzávěr hrdla nádrže.
- Vždy zkontrolujte zda je víčko plnicího otvoru pevně dotaženo

### **Chlazení**

Zkontrolujte vizuálně chlazení. Odstraňte případné listí, trávu nebo bahno.

## **PŘEPRAVA A SKLADOVÁNÍ**

### **VAROVÁNÍ!**

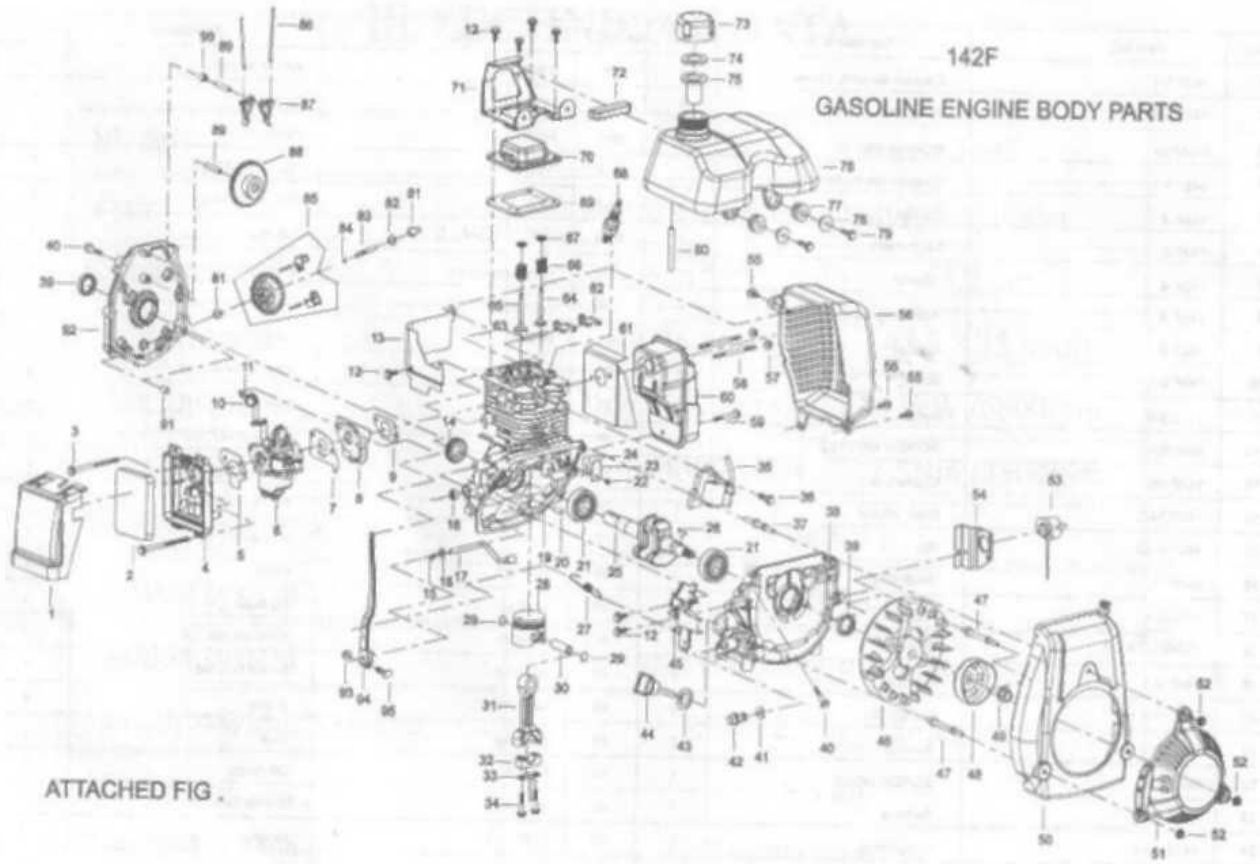
Při přepravě motoru, utáhněte víčko palivové nádrže, aby se zabránilo rozlití paliva.

Před uložením na delší dobu:

- Ujistěte se, že skladovací prostor je bez vlhkosti a prachu.
- Vypusťte palivo.

142F

GASOLINE ENGINE BODY PARTS



ATTACHED FIG.



## EU Declaration of Conformity

All below mentioned products are comforable with European union directives and are compliant with them:

**The Machinery directive 2006/42/EC**

**The EMC directive 2014/30/EU**

**The ROHS directive 2011/65/EU**

### Standards

EN 1679-1:1998

EN A1:2011

EN 12100

EN ISO 11102-1:1997, EN ISO 11102-2: 1997

<b>Manufacturer</b>	<b>Jinhua Sunway Import &amp; export CO., LTD.</b>
<b>Manufacturer address:</b>	<b>No.1, Builing 1, Chetou, Taoyuan Road, Jinhua, Zhejiang, China</b>
<b>Product:</b>	<b>Bicycles engine kit</b>
<b>Model:</b>	<b>SW-BE042, SW-BE050, SW-BE060, SW-BE080,</b>
<b>Product usage:</b>	<b>Motorcycle bicycles engines kit</b>
<b>Trademark:</b>	<b>Sunway bicycle engine kit</b>

We hereby declare that products named above has been designed and tested to comply with the relevant sections of the above referenced specifications and standards. The unit complies with all applicable Essential Requirements of the Directives.

Tests were performed by Shanghai VIACERT Electromechanical Technology CO., Ltd.

### Test protocol

VC-SI-20140701

**Date:** 1.1.2017

金华三威进出口有限公司  
JINHUA SUNWAY IMPORT&EXPORT CO.,LTD

Signature



## Překlad CE Prohlášení o shodě

Všechny zde uvedené výrobky jsou v souladu s následujícími Evropskými směrnicemi:

The Machinery directive 2006/42/EC

The EMC directive 2004/108/EC

The ROHS directive 2011/65/EU

Všechny popisované výrobky byly testovány ve shodě s platnými testovacími protokoly a vyhovují všem požadovaným normám:

EN 1679-1:1998

EN A1:2011

EN 292-1:1991, EN 292-2:1991

EN ISO 11102-1:1997, EN ISO 11102-2: 1997

Název výrobce: Jinhua Sunway Import & export CO., LTD.

Adresa výrobce: No.1, Builing 1, Chetou, Taoyuan Road, Jinhua, Zhejiang, China

Popis výrobku: Malý motor na kolo

Model: SW-BE042, SW-BE050, SW-BE060, SW-BE080,

Použití výrobku: Příkladový motor na kolo

Obchodní značka: Motorový kit Sunway

Testy byly provedeny Shanghai VIACERT Electromechanical Technology CO., Ltd. v běžném provozním režimu. Testovací protokol číslo: VC-SI-20140701 Ostatní příslušné směrnice byly zohledněny.

1.1.2017

## Povinné garanční prohlídky v moto servisu

<b>1.prohlídka: 1 měsíc /10 motohodin / 50 km*</b>	<b>2.prohlídka: 6 měsíců / 25 mth / 500 km*</b>
Počet Km:	Počet Km:
Datum prohlídky:	Datum prohlídky:
Razítko autorizovaného servisu a podpis:	Razítko autorizovaného servisu a podpis:
<b>3.prohlídka:12 měsíců /50 mth / 1000 km*</b>	<b>4.prohlídka: 18 měsíců / 80 mth / 2000 km*</b>
Počet Km:	Počet Km:
Datum prohlídky:	Datum prohlídky:
Razítko autorizovaného servisu a podpis:	Razítko autorizovaného servisu a podpis:
<b>5.prohlídka: 24 měsíců / 100 mth / 4000 km*</b>	<b>Výměna dílů:</b>
Počet Km:	<b>Výměna dílů:</b>
Datum prohlídky:	<b>Výměna dílů:</b>
Razítko autorizovaného servisu a podpis:	<b>Výměna dílů:</b>
	<p><b>*Dle situace, která nastane dříve. Uvedené povinné prohlídky jsou podmínkou pro uznání záruky.</b></p> <p><b>Olejové a servisní práce hradí zákazník.</b></p>

## Záruční list

<u>MODEL:</u>	<u>DATUM PRODEJE:</u>
---------------	-----------------------

-----  
(razítko a podpis prodejce)

### **Záruka na tento produkt je dle občanského zákoníku 24 měsíců.**

Naše firma neposkytuje záruku a nezaručuje žádnou náhradu:

1. Při havárii či poškození stroje, při neodborném zacházení, při nedodržení podmínek uvedených v „Uživatelském manuálu“ a při nedodržení zálohových podmínek.
2. Pokud se stroj používá pro soutěže, závody a sportovní motoristické propagační podniky, nebo provozuje-li se motocykl v půjčovně.
3. Po závadách, které nebyly neprodleně ohlášeny autorizovanému dealerovi.
4. Pokud nebyly periodické prohlídky a seřizování strojů provedeny autorizovaným dealerem.
5. Při překročení výrobcem daných servisních intervalů. Tyto intervaly jsou uvedeny v „záručním listě“.
6. Při poškození laku nebo při korozi, souvisejícím s vnějším působením, jako např. soli, šetrku, průmyslových zplodin a jiných vlivů životního prostředí, jakož i nevhodným čištěním nevhodnými čisticími prostředky.
7. Za oleje, maziva a čisticí materiál.
8. Za způsobené nedostatky, jakož přímé a nepřímé náklady, jako jsou: ztráty výdělku nebo ušlého zisku, náklady za transport a náklady za přenocování.
9. Při předčasném opotřebení dílů, jako jsou všechny pryžové díly, zapalovací svíčky, těsnění, žárovky, vodiče, lanka a bowdeny, pojistky, pneumatiky, duše, brzdové desky a pakny, brzdové kotouče, akumulátory a spojkové lamely, řetězy a řetězová kola, výplet kol, filtry, kapaliny, hadice, ventilové podložky, gufera, čepy, tlumiče a silenbloky, a další díly, které vyžadují pravidelný servis a případně seřizování.
10. Na pneumatiky a duše.

Záruka se dále nevztahuje na části vykazující nadměrné opotřebení v důsledku nesprávného užívání výrobku - dotahování šroubů a matic, seřízení, napnutí a promazání článkového řetězu, čištění karburátoru a vzduchového filtru, seřízení vůle ovládacích prvků, apod.

Z důvodu provedení záručního servisu je nutno výrobek dopravit ihned po zjištění závady do smluvního servisu na vlastní náklady majitele. Reklamáce bude vyřízena bez zbytečného odkladu do 30 kalendářních dnů ode dne přijetí do servisu. Vyžaduje-li vyřízení reklamáce projednání se zahraničním dodavatelem, bude vyřízena nejpozději do 60 kalendářních dnů od jejího doručení.

Po dobu záruky používejte výhradně plně syntetický olej. V případě použití jiného typu oleje neneseme žádnou odpovědnost.

[www.Quad-ATV.cz](http://www.Quad-ATV.cz)